

Elite 10

Stazione di alimentazione portatile

Manuale d'uso Versione 1.0

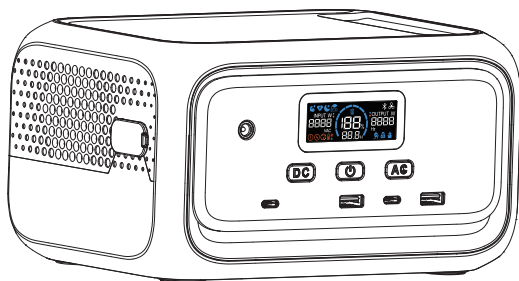
Istruzioni importanti

Per prestazioni ottimali, aggiornare il firmware dell'unità alla versione più recente prima del primo utilizzo.

Vedere l'appendice "Aggiornamento del firmware tramite app BLUETTI" per ulteriori informazioni.

Leggere attentamente il presente manuale prima dell'uso e conservarlo a portata di mano per consultazione futura.





Suggerimenti

1. Caricare completamente l'unità prima del primo utilizzo.
2. Non utilizzare pannelli solari con tensione a circuito aperto superiore a 28 V.
L'intervallo di tensione di ingresso solare per l'unità è di 12-28 V.
3. Se il SoC dell'unità scende sotto il 5%, ricaricare l'unità appena possibile. Se il SoC scende a 0, spegnere l'unità e caricarla per almeno 30 minuti prima di riavviarla.
4. Non collegare l'uscita CA dell'unità alla rete.
5. Se non viene utilizzata per più di 3 mesi, caricare l'unità al 40%-60% di SoC e riporla spenta.
6. Per una durata ottimale della batteria, scaricare e caricare l'unità ogni 3 mesi.

Legal Information

Copyright © 2025 Shenzhen PowerOak Newener Co., Ltd. All rights reserved.

No part of this document may be reproduced or transmitted in any form or by any means without the prior written consent of Shenzhen PowerOak Newener Co., Ltd.

Notice

BLUETTI's products and services are subject to the terms and conditions agreed upon during purchase. Some aspects described in this manual may not be available under your purchase contract. Unless otherwise specified in the contract, BLUETTI makes no express or implied representations or warranties regarding the contents of this manual.

The contents of this manual are subject to change without notice. Please obtain the latest version from BLUETTI official website.

If you have any questions or concerns about this manual, please contact BLUETTI support for further assistance.

Shenzhen PowerOak Newener Co., Ltd.

19F, Block A, Kaidaer Bldg., No.168 Tongsha Rd, Shenzhen, China

Website: <https://www.bluettipower.com/>

Contenuto



1. Istruzioni di sicurezza	05
2. Lista imballaggio	07
3. Scoprire il tuo Elite 10	08
3.1 Panoramica	08
3.2 Schermo LCD	09
4. Utilizzo dell'Elite 10	10
4.1 Accensione/spegnimento	10
4.2 Opzioni di ricarica	10
4.3 Alimentazione dei dispositivi	12
4.4 Luce LED	13
5. Configurazione dell'Elite 10	13
5.1 Modalità di impostazione	13
5.2 Modalità di ricarica CA	14
5.3 Modalità Power Lifting	14
5.4 Modalità ECO	14
6. Visualizzazione di informazioni sul dispositivo	15
7. Funzionalità UPS	15
8. Modalità di autoadattamento alla rete	16
9. Manutenzione e cura	16
10. Specifiche	17
11. Risoluzione dei problemi e Domande frequenti	19
Appendice	21
Conformità	24

1. Safety Instructions

INSTRUCTIONS PERTAINING TO RISK OF FIRE, ELECTRIC SHOCK, OR INJURY TO PERSONS

WARNING - When using the product, basic precautions should always be followed, including the following:

- Read all the instructions before using the product.
- Handle the product with care, avoiding drops, violent impacts, or tilting.
- To reduce the risk of injury, close supervision is necessary when the product is used near children.
- Do not put fingers or foreign objects into the product's ports.
- Use of an attachment not recommended or sold by the manufacturer may result in a risk of fire, electric shock, or injury to persons.
- Do not move the product during operation to avoid poor connections.
- Do not expose the battery to high temperatures, as this may cause an explosion or leakage of flammable liquids or gases.
- Do not use the product in the rain or high humidity environments.
- Do not use a battery pack or appliance that is damaged or modified. Damaged or modified batteries may exhibit unpredictable behavior resulting in fire, explosion, or risk of injury.
- Handle the product with caution in low air pressure environments to prevent explosions or leaks.
- Charge the product in a well-ventilated area.
- Under abusive conditions, liquid may be ejected from the product's battery; avoid contact. If contact accidentally occurs, flush with water. If liquid contacts eyes, additionally seek medical help. Battery liquid may cause irritation or burns.
- In case of fire, use a dry powder fire extinguisher appropriate for the product.
- Never dispose of the product's battery in fire, hot ovens, or by cutting it.
- Do not operate the product with a damaged cord, plug, or output cable.
- To reduce the risk of damage to the electric plug and cord, pull the plug rather than the cord when disconnecting the product.
- Do not disassemble the product; take it to a qualified service person if service or repair is required. Incorrect reassembly may result in a risk of fire or electric shock.
- Unplug the product before any servicing to reduce the risk of electric shock.
- **WARNING - RISK OF EXPLOSIVE GASES.** Follow these instructions and those published by the manufacturer of any equipment you intend to use in the vicinity of the product to reduce the risk of battery explosion.

- **WARNING - RISK OF ELECTRIC SHOCK.** Never use the product to power tools to cut or access live parts, wiring, or materials containing them, such as building walls.
- Have servicing performed by a qualified repair person using only identical replacement parts. This will ensure that the safety of the product is maintained.
-   The symbols on the unit and its accessories are intended to remind you to read the instructions in the literature accompanying the product before operation and maintenance.
- The socket-outlet should be installed near the product and easily accessible for safety purposes.
- Avoid contact with any liquids, do not use this product in the rain.
- Connect the product to a socket-outlet that has an earthing connection using the power cord provided.

Disposal and Recycling

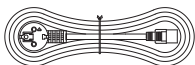
1. Take old electronic components and batteries to designated recycling centers. This prevents improper disposal and supports material recovery.
2. If possible, fully discharge the batteries and then place them in designated battery recycling boxes. The batteries in this product contain hazardous chemicals. Do not dispose of them with regular household waste. Follow local laws and regulations for proper battery disposal.
3. If a battery cannot fully discharge due to a product malfunction, do not place it in the battery recycling box. Instead, contact a professional battery recycling organization for safe handling.

SAVE THESE INSTRUCTIONS

2. Lista imballaggio



Elite 10
Stazione di
alimentazione portatile



Cavo per ricarica CA

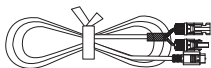


Documentazione

I seguenti accessori non sono inclusi.

Acquistare gli accessori opzionali presso <https://www.bluettipower.com>

Nota: tutte le immagini sono solo di riferimento.



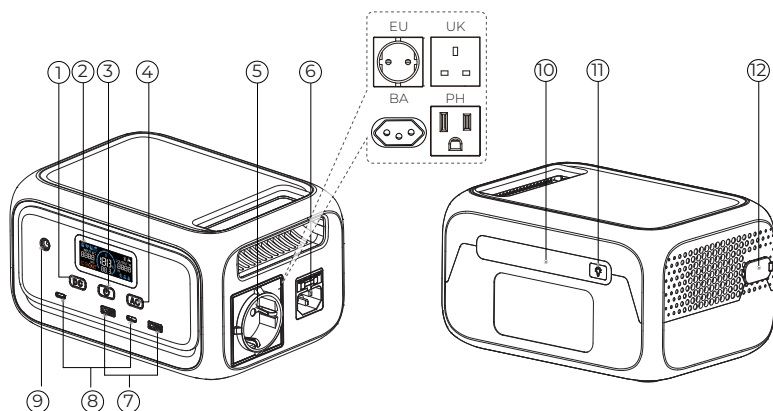
Cavo per ricarica fotovoltaica



Cavo di ricarica automobile

3. Scoprire il tuo Elite 10

3.1 Descrizione



① Pulsante di accensione CC

② Schermo LCD

③ Pulsante di accensione

④ Pulsante di accensione CA

⑤ Presa CA

⑥ Ingresso CA

⑦ Porte USB-A

⑧ Porte USB-C

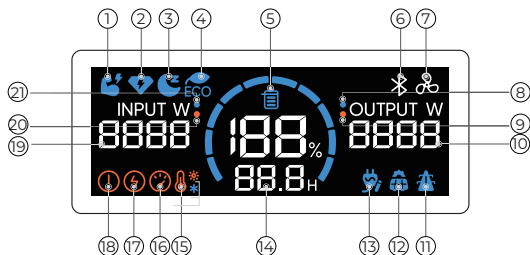
⑨ Porte DC5521

⑩ Luce LED

⑪ Pulsante luce

⑫ Ingresso CC

3.2 Schermo LCD



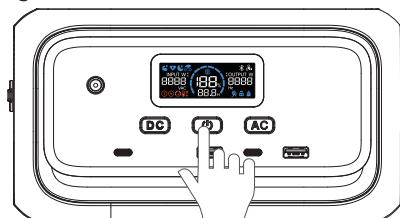
- | | | |
|--------------------------|----------------------------|--------------------------|
| ① Modalità Power Lifting | ⑧ Uscita attiva | ⑮ Temperatura alta/bassa |
| ② Turbocompressore | ⑨ Allarme di uscita | ⑯ Sovraccarico |
| ③ Ricarica silenziosa | ⑩ Potenza in uscita | ⑰ Sovraccorrente |
| ④ Modalità ECO | ⑪ Ingresso CA | ⑱ Guasto del sistema |
| ⑤ Limite di ricarica* | ⑫ Ingresso CC | ⑲ Potenza in ingresso |
| ⑥ Connessione Bluetooth | ⑬ Ripristino uscita CA* | ⑳ Allarme di ingresso |
| ⑦ Ventilatore attivo | ⑭ Tempo di scarica residuo | ㉑ Ingresso attivo |

* **Limite di ricarica:** La ricarica si interrompe quando viene raggiunto il limite impostato.

Ripristino uscita CA: Se la batteria si esaurisce o raggiunge il valore SoC basso che causa lo spegnimento dell'unità, lo stato dell'uscita CA viene salvato e ripristinato automaticamente una volta collegato alla rete elettrica.

4. Utilizzo dell'Elite 10

4.1 Accensione/spengimento



Accensione

Premere il pulsante di accensione; il pulsante illuminato indica che l'Elite 10 è in standby.

Spegnimento

Premere a lungo il pulsante di accensione per circa 2 secondi per spegnere l'unità.

Accensione/spengimento CA

Premere il pulsante di accensione CA quando Elite 10 è acceso.

Accensione/spengimento CC

Premere il pulsante di accensione CC quando Elite 10 è acceso.

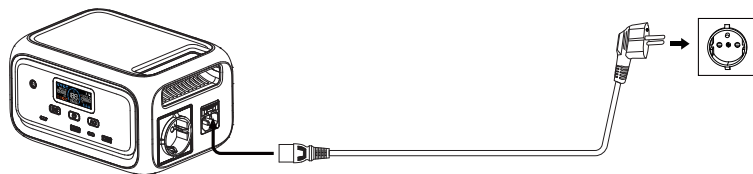
Nota: quando l'Elite 10 è acceso, premere un pulsante qualsiasi per attivare il display.

4.2 Opzioni di ricarica

Pres a muro

Collegare l'Elite 10 a una presa a muro standard. La carica viene interrotta quando la batteria è completamente carica.

Nota: Non collegare il cavo di ricarica CA dell'unità alla sua presa CA. Ciò potrebbe danneggiare il dispositivo collegato.

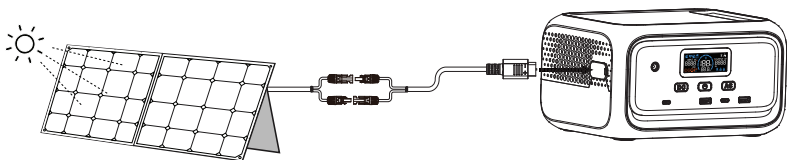


Pannello solare

Collegare i pannelli solari in serie o in parallelo e utilizzare il cavo di ricarica solare per collegarli all'Elite 10.

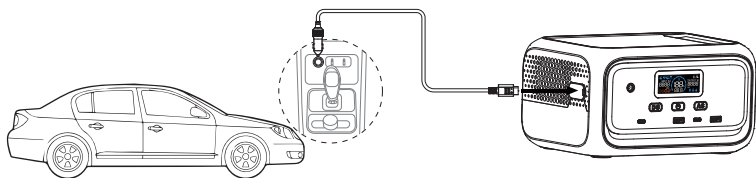
Note:

- Assicurarsi che i pannelli solari soddisfino i seguenti requisiti:
Voc: 12-28 V Corrente: 8.2 A max. Alimentazione: 100 W max.



Auto (12 V/24 V)

Collegare l'Elite 10 alla presa o alla porta accendisigari da 12 V o 24 V dell'auto utilizzando l'apposito cavo di ricarica.



Note:

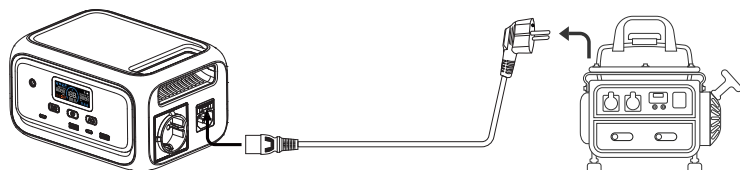
- Accertarsi che l'auto abbia alimentazione e che il motore sia acceso durante la ricarica.
- Evitare di scaricare eccessivamente la batteria dell'auto.

Generatore

Collegare l'Elite 10 a un generatore tramite il cavo di ricarica CA. La ricarica si interrompe automaticamente quando la batteria è completamente carica.

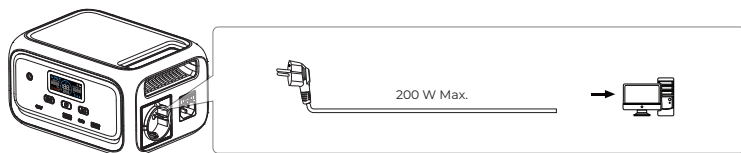
Note:

- Utilizzare un generatore con un'uscita a onda sinusoidale pura che corrisponda alla tensione e alla frequenza richieste e che soddisfi o superi le esigenze di ingresso dell'Elite 10.
- Si consiglia di abilitare la modalità di autoadattamento alla rete quando si carica l'Elite 10 con un generatore.



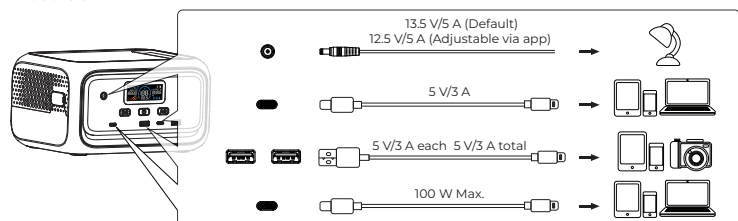
4.3 Alimentazione dei dispositivi

Presca CA



Nota: Quando si effettua la manutenzione dei dispositivi collegati all'unità, assicurarsi di scollegarli dalla presa. Anche se l'uscita CA è disattivata, per la disconnessione completa è necessario scollegare fisicamente i dispositivi.

Prese CC



4.4 Luce LED

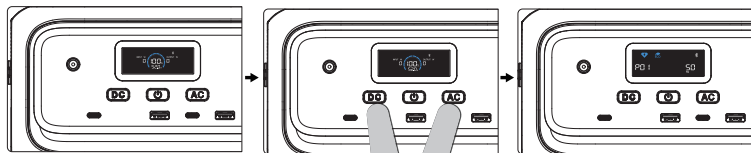
Quando l'Elite 10 è acceso, premere il pulsante della luce per scorrere le modalità: Bianco freddo → Bianco caldo → SOS. Tenere premuto per spegnere.

5. Configurazione dell'Elite 10

L'Elite 10 può essere configurato con i pulsanti del dispositivo o l'app BLUEETTI. Per le impostazioni avanzate, come l'attivazione della modalità Autoadattamento alla rete o la configurazione della modalità ECO, utilizzare l'app BLUEETTI. Per maggiori dettagli, consultare il manuale dell'app.

5.1 Modalità di impostazione

Entrare nella modalità: premere e tenere premuti contemporaneamente i pulsanti di accensione CA e CC per circa 2 secondi. L'icona della frequenza lampeggia.

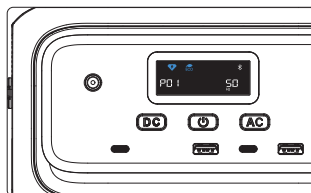


Uscita dalla modalità: premere e tenere premuti di nuovo contemporaneamente i pulsanti di accensione CA e CC.

Se non si verifica alcuna attività per 1 minuto, Elite 10 si chiuderà automaticamente e salverà le modifiche.

Regolare le impostazioni nella modalità Impostazioni.

- Disattivare prima l'uscita CA.
- Premere il pulsante di accensione CC per scorrere le voci e premere il pulsante di accensione CA per effettuare la regolazione.



Codice pagina	Impostazione
P01	Frequenza
P03	Modalità di ricarica CA
P04	Modalità Power Lifting
P05	Modalità ECO
P06	Bluetooth

5.2 Modalità di ricarica CA

L'Elite 10 prevede tre modalità di ricarica: Standard, Turbo e Silenziosa. Impostare le modalità Standard e Silenziosa direttamente sul display e utilizzare l'app per attivare la modalità Turbo. Per impostazione predefinita, l'unità si ricarica in modalità Standard.

Modalità	Ingresso CA	Ingresso solare	AC + solare Ingresso	Tempo di ricarica CA (stimato)	Nota
Standard	70 W max.	70 W max.	70 W max.	2 ore	Batteria compatibile
Turbo	150 W max.	100 W max.	150 W max.	80% in 45 minuti	Ricarica rapida
Silenzioso	40 W max.	40 W max.	40 W max.	5 ore	Funzionamento silenzioso

Note:

- Il tempo di ricarica può variare a seconda dell'ambiente.
- I dati sopra riportati sono solo di riferimento.

5.3 Modalità Power Lifting

La modalità Power Lifting è disattivata per impostazione predefinita. Consente all'Elite 10 di alimentare carichi puramente resistivi fino a 400 W, come tazze elettriche riscaldate, coperte elettriche e dispositivi di riscaldamento simili.

Nota: Questa modalità è prevista solo per carichi resistivi puri da 200 W a 400 W. Sebbene Elite 10 sia in grado di gestire carichi di questo tipo, la sua potenza di uscita effettiva è in ogni caso di 200 W.

5.4 Modalità ECO

Le modalità AC-ECO e DC-ECO sono disabilitate per impostazione predefinita. Quando le modalità ECO sono attivate, fare attenzione perché l'Elite 10 interromperà l'uscita CA o CC dopo un periodo di carico basso o assente.

Impostare la soglia di potenza e l'orario di spegnimento automatico tramite l'app.

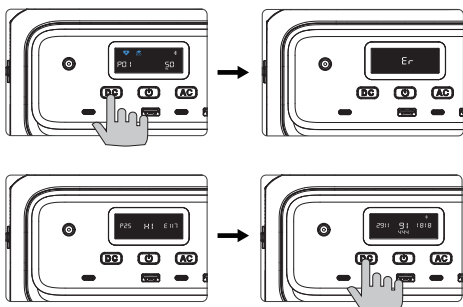
Note:

- Entrambe le modalità AC-ECO e DC-ECO non sono disponibili durante la ricarica con alimentazione CA.
- Premere il pulsante di alimentazione CA per attivare/disattivare contemporaneamente le modalità AC-ECO e DC-ECO, e utilizzare l'app BLUETTI per controllarle separatamente.
- Disattivare la modalità ECO quando si collegano piccoli dispositivi o elettrodomestici critici come luci e frigoriferi.

6. Visualizzazione di informazioni sul dispositivo

Le informazioni del dispositivo sono visualizzabili anche nella modalità Impostazioni.

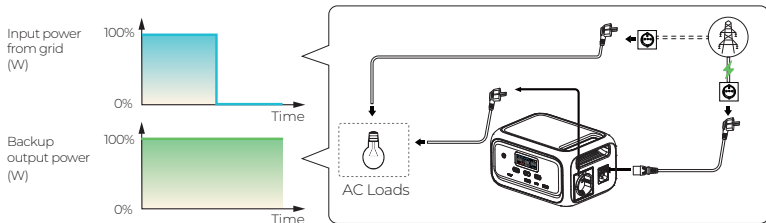
- Aprire la pagina della frequenza P01 e premere a lungo il pulsante di accensione CC per visualizzare il numero di serie dell'unità. Premere nuovamente il pulsante di alimentazione CC per scorrere le altre informazioni.
- Nella pagina Cronologia guasti, tenere premuto il pulsante di accensione CA per circa 2 secondi, quindi rilasciarlo per cancellare la cronologia.



Codice pagina	Informazioni
2911 91 1018	Numero di serie (SN)
Er	Codice Errore
H1	Cronologia degli errori
WE	Versione firmware

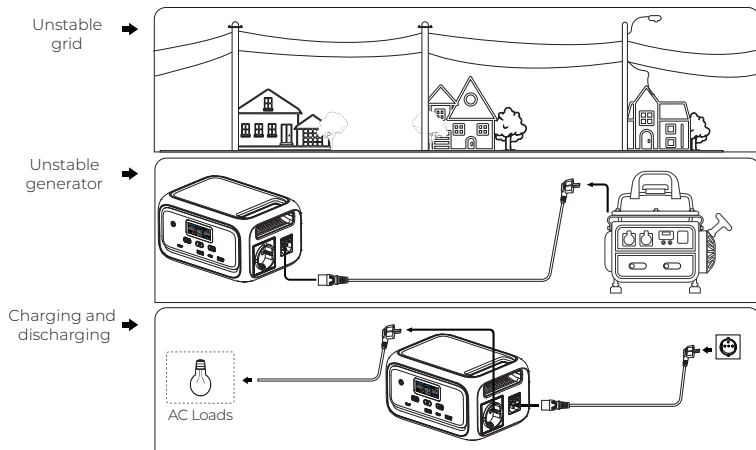
7. Funzionalità UPS

Collegare l'Elite 10 alla presa a muro in modo che assorba direttamente l'energia dalla presa per alimentare i dispositivi ad esso collegati. In caso di interruzione di corrente, passare rapidamente all'alimentazione a batteria entro 10 ms.



8. Modalità di autoadattamento alla rete

Quando si ricarica tramite un generatore o una rete elettrica instabile, oppure se la potenza di consumo supera la potenza di ricarica, abilitare questa modalità nell'app. L'Elite 10 si regola automaticamente per gestire le fluttuazioni di potenza, proteggendo l'unità e i dispositivi collegati da potenziali problemi dovuti a variazioni nella qualità dell'energia.



9. Manutenzione e cura

- Quando il SoC scende al 5%, caricare l'unità tempestivamente.
- Prima di riporre, caricare al 40%-60% del SoC, quindi spegnere e scollegare tutti i cavi.
- Conservare in un luogo fresco e asciutto, lontano da materiali infiammabili.
- Temperatura di conservazione sicura: da -20 °C a 45 °C (da -4 °F a 113 °F). Per una conservazione superiore a un mese, mantenere a una temperatura compresa tra -10 °C e 30 °C (tra 50 °F e 86 °F).
- Per preservare il buono stato della batteria, effettuare un ciclo completo ogni 3 mesi.
- Evitare una conservazione per periodi prolungati, poiché potrebbe compromettere le prestazioni e la durata.

Se il SoC scende a 0 durante la conservazione o l'avvio:

- Spegnere immediatamente.
- Ricaricare entro 48 ore.
- Conservarla a una temperatura compresa tra 5 °C e 35 °C (tra 41 °F e 95 °F) per 6 ore prima di caricarla.
- Si consiglia di ricaricare tramite una fonte CA; se si utilizza l'energia solare, assicurare un ingresso di oltre 20 W.

10. Specifiche

Modello	Elite 10
Capacità della batteria	128 Wh (20 Ah)
Tipo di batteria	LiFePO ₄
Peso	Circa 1,8 kg (3,97 libbre)
Dimensioni (L × P × A)	200 × 146 × 110 mm (7,87 × 5,75 × 4,33 pollici)
Temperatura di carica	da 0 °C a 40 °C (da 32 °F a 104 °F)
Temperatura di scarica	da -20 °C a 40 °C (da -4 °F a 104 °F)
Temperatura di conservazione	da -20 °C a 40 °C (da -4 °F a 104 °F)
Umidità di esercizio	Dal 10% al 90%
Rumore	45 dB max.
Comunicazione	Bluetooth
Altitudine operativa	≤ 2.000 m (6.561,68 piedi)
Grado di protezione IP	IP20
Uscita CA	
Uscita CA (scarica/bypass)	USA: 200 W max., 120 V, 60 Hz
	JP: 200 W max., 100 V, 50 Hz/60 Hz
	CN: 200 W max., 220 V, 50 Hz
	PH/EU/ZA/UK/AU: 200 W max., 230 V, 50 Hz/60 Hz
Uscita CC	
2 × USB-A	5 V/3 A per porta, 3 A max. in totale
1 × 15 W USB-C	5 V/3 A
1 × 100 W USB-C (PD 3.0/QC 3.0)	100 W max.; 5/9/12/15 V, 3 A max.; 20 V, 5 A max.
1 × Porta DC5521	13,5 V/5 A (predefinito)
	12,5 V/5 A (regolabile tramite app)
Luce LED	da 150 lm a 200 lm
Uscita CA + CC	200 W max.
Ingresso CA	
Ricarica CA	USA: 150 W max., 120 V, 60 Hz
	JP: 150 W max., 100 V, 50 Hz/60 Hz
	CN: 150 W max., 220 V, 50 Hz
	PH/EU/ZA/UK/AU: 150 W max., 230 V, 50 Hz/60 Hz
Ricarica CA + bypass	350 W max.
Gruppo di continuità (UPS)	
Tempo di commutazione	≤10 ms

Modello		Elite 10	
Ingresso CC (XT60)			
Solare		100 W max., da 12 V a 28 V, 8,2 A max.	
Auto		100 W max., 12 V/24 V, 8,2 A max.	
Ingresso CA + CC		150 W max.	
Specifica			
BLE5.0	Frequenza operativa	Potenza massima di trasmissione	Modalità di modulazione
	2402 MHz~2480 MHz	≤2 dBm	GFSK

11. Risoluzione dei problemi e Domande frequenti

Nella pagina Codice di errore, il **Er** e il codice errore e vengono visualizzati contemporaneamente sullo schermo. Per indicazioni, vedere la tabella seguente.

Codice Errore	Descrizione	Soluzioni
E001	Sovraccarico dell'inverter	<ul style="list-style-type: none">Controllare il consumo energetico del dispositivo.Ridurre il carico qualora sia troppo alto.
E002	Protezione da surriscaldamento dell'inverter, uscita CA disattivata	<ul style="list-style-type: none">Controllare i dispositivi per eventuali cortocircuiti.Scollegare e riparare.
E003	Cortocircuito dell'inverter	<ul style="list-style-type: none">Controllare il consumo energetico del dispositivo.Controllare i dispositivi per eventuali cortocircuiti.
E033	Sovratensione FV	<ul style="list-style-type: none">Assicurarsi che la tensione di ingresso del fotovoltaico sia compresa tra 12 V e 28 V.
E039	Surriscaldamento FV	<ul style="list-style-type: none">Attendere 10 minuti affinché l'unità si raffreddi.Riattivare l'ingresso FV.
E065	Cortocircuito nell'uscita CC	<ul style="list-style-type: none">Controllare i dispositivi per eventuali cortocircuiti.Scollegare e riparare.
E067	Sovracorrente nell'uscita CC	<ul style="list-style-type: none">Controllare il consumo energetico del dispositivo.Ridurre il carico qualora sia troppo alto.
E068	Surriscaldamento uscita CC	<ul style="list-style-type: none">Attendere 10 minuti affinché l'unità si raffreddi.Riavviare i dispositivi.
E085	Temperatura di carica troppo alta	<ul style="list-style-type: none">Attendere che l'unità si raffreddi prima di ricaricarla.
E086	Temperatura di carica troppo bassa	<ul style="list-style-type: none">Posizionare l'unità in un intervallo di temperatura ambiente compreso tra 0 °C e 40 °C (32 °F e 104 °F).
E087	Temperatura di scarica troppo alta	<ul style="list-style-type: none">Attendere che l'unità si raffreddi prima di utilizzarla nuovamente.
E088	Temperatura di scarica troppo bassa	<ul style="list-style-type: none">Posizionare l'unità in un intervallo di temperatura ambiente compreso tra -20 °C a 40 °C (-4 °F e 104 °F).
E115	Sovrafrequenza di rete	<ul style="list-style-type: none">Verificare la frequenza della rete domestica.Se necessario, contattare la società di servizi.
E116	Sottofrequenza di rete	<ul style="list-style-type: none">Verificare la frequenza della rete domestica.Se necessario, contattare la società di servizi.
Altri	/	<ul style="list-style-type: none">Contattare il supporto BLUETTI per avere assistenza.

FAQ (Domande frequenti)

D1: Come faccio a sapere se i miei dispositivi funzioneranno con questo prodotto?

R: Mantenere la potenza totale al di sotto di 200 W. Alcuni dispositivi con motori o compressori possono avviarsi a una potenza da 2 a 4 volte superiore alla loro potenza nominale, il che potrebbe facilmente sovraccaricare l'Elite 10.

D2: Posso utilizzare pannelli solari di terze parti per caricare questo prodotto?

R: Sì, è possibile utilizzare pannelli solari di terze parti con tensione a circuito aperto di 12-28 V e connettori MC4. Evitare di mischiare diversi tipi di pannelli solari.

D3: Può caricarsi e scaricarsi contemporaneamente?

R: Sì, l'Elite 10 supporta la ricarica pass-through.

D4: Perché la potenza di carica è spesso troppo bassa?

R: Il BMS integrato regola la potenza di carica in base alla temperatura e al SoC della batteria, per proteggerla e prolungarne la durata.

D5: Come calcolare il tempo di funzionamento?

R: Tempo di funzionamento = Capacità della batteria x DoD x η ÷ (carico + autoconsumo dell'Elite 10)

Nota: La DoD (profondità di scarica) è del 95%. η (efficienza dell'inverter) è superiore al 90%. L'autoconsumo dell'Elite 10 è di circa 7 W.

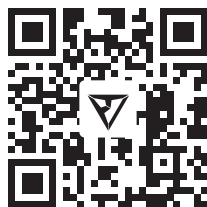
Appendix

Update Firmware via BLUETTI App

Keeping firmware updated is IMPORTANT for optimal performance. For detailed instructions, refer to the app user manual in the app. This manual uses the Elite 200 V2 upgrade as an example.

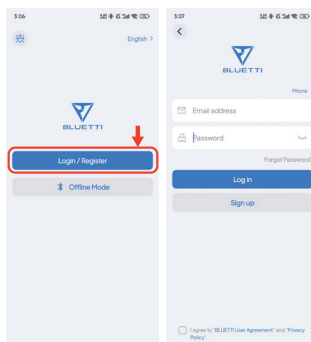
1. Download the BLUETTI app

Scan the QR code or search for “BLUETTI” in the App Store or Google Play to download the app.



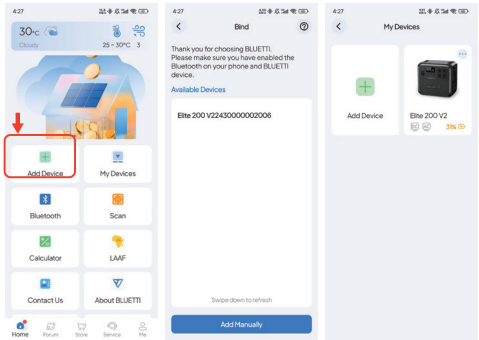
2. Log in or sign up

Log in with a BLUETTI account. If there is no account, create one by following the on-screen instructions.



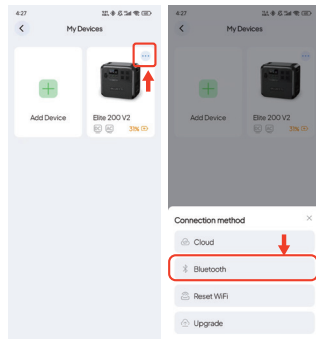
3. Bind the unit

- Tap Add Device directly or access My Devices > Add Device to start the process.
- Select the unit from the available device list, or choose Add Manually and enter the unit's serial number (SN).
- Alternatively, tap Scan on the Home page or in Add Device page to bind via QR code.



4. Connect via Bluetooth

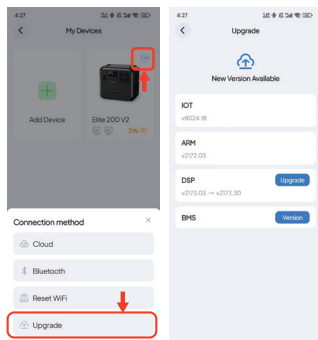
On the My Devices page, tap the unit and select Bluetooth as the connection method.



5. Check for Firmware Updates

Tap **Upgrade** to access the **Upgrade** page.

The app will check for the latest firmware version available for the unit.



6. Download and Install the Update

If a new firmware update is available, tap **Upgrade** and follow the on-screen instructions.

Notes:

- Ensure the unit remains powered on and connected during the update.
- Keep your phone and the unit close together (recommended range: 16.4ft / 5m).
- Do not exit app until done.

Need Help? We're here for you!

Customer Service (DE)

+49 0800 6273016 (Monday to Friday: 9:00 - 12:00, 13:00 - 18:00)

✉ sale-de@bluettipower.com

Customer Service (UK)

+44 8000472906 (Monday to Friday 8:00 - 12:00, 13:00 - 17:00)

✉ sale-uk@bluettipower.com

Customer Service (EU & Ukraine)

+49 8006273016 (Monday to Friday 9:00 - 12:00, 13:00 - 18:00)

✉ sale-eu@bluettipower.com

Customer Service (FR)

+33 257588052 (Monday to Friday 8:00 - 12:00, 13:00 - 17:00)

✉ sale-fr@bluettipower.com

Customer Service (IT)

+39 0810808309 (Monday to Friday 8:00 - 12:00, 13:00 - 17:00)

✉ sale.it@bluettipower.com

Customer Service (ES)

+34 912159066 (Monday to Friday 8:00 - 12:00, 13:00 - 17:00)

✉ bluetti-es@bluettipower.com

Visit Us

EU | **REP**

Company: POWEROAK GmbH

Address: Schumannstraße 27, 6th Floor, 60325 Frankfurt am Main

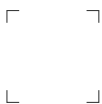
UK | **REP**

Company: POWEROAK ENERGY UK CO.,LTD

Address: Unit 2 NorthGate, Bolsover Business Park, Woodhouse Lane
Chesterfield England, S44 6BD



BLUETTI



Certificate

Inspector: _____

QC: _____

ALWAYS SHARE EXCELLENCE