

B500K

LiFePO₄ バッテリー パック

ユーザー マニュアル v1.0

重要な説明

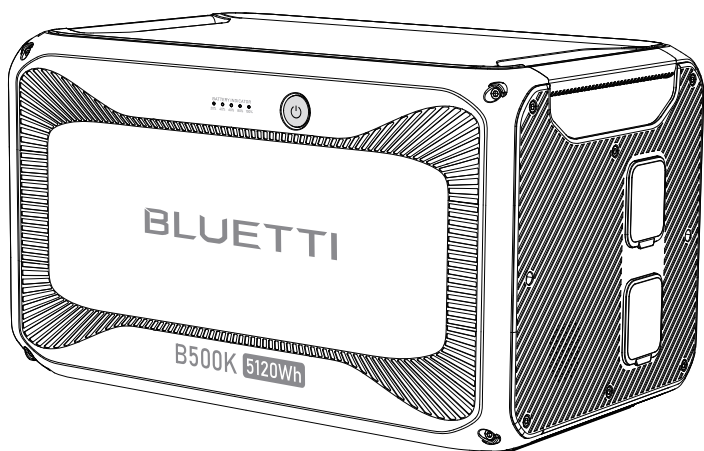
パッケージに損傷がないことを確認してからご使用ください。

初めて使用する前に充放電サイクルを実行してください。

BLUETTI アプリの QR コードをスキャンします。

ご使用前に、本マニュアルをよく読んで内容を理解し、いつでも参照できるよう手元に保管しておいてください。





法的情報

Copyright © 2025 Shenzhen PowerOak Newener Co., Ltd. All rights reserved.

Shenzhen PowerOak Newener Co., Ltd. の書面による事前の同意がない限り、本書のいかなる部分も複製または送信することは許可されません。

お知らせ

BLUETTI の製品およびサービスには、ご購入時にお客様から同意をいただいた利用規約が適用されます。お客様の購入契約によっては、本マニュアルに記載されている内容の一部を利用できない場合があります。契約に別段の定めがない限り、BLUETTI は、明示的か黙示的にかかわらず、本マニュアルの内容に関して一切の表明または保証を行いません。

BLUETTI は、不可抗力、無資格者による修理の試み、または不適切な設置や操作によって生じた故障、損害、または傷害について一切責任を負わないものとします。

本マニュアルの内容は予告なく変更されることがあります。BLUETTI 公式ウェブサイトより最新バージョンを入手してください。

本マニュアルに関してご質問や不明点がある場合、BLUETTI サポートにお問い合わせください。

Shenzhen PowerOak Newener Co., Ltd.

F19, BLD No.1, Kaidaer, Tongsha RD No.168, Xili street, Nanshan, Shenzhen, China

ウェブ: <https://www.bluetti.jp/>

目次

1 安全性に関する説明 05

2 本体同梱品とオプション 07

3 B500K の概要 08

4 B500K の使用方法 09

 4.1 電源オン/ オフ 09

 4.2 B500K とポータブル電源や蓄電システムへの接続 09

 4.3 充電 13

 4.4 制御と監視 13

5 インジケータのステータス 14

6 メンテナンスとケア 14

7 仕様 15

8 トラブルシューティングとよくある質問 15

付録1 FAQ（よくある質問） 16




付録2 コンプライアンス 17

付録3 安全上の注意事項 19

1. 安全性に関する説明

全般的な安全性

警告 – 本製品を使用するときは、火災、感電、または怪我のリスクを避けるために、必ず基本的な注意事項に従う必要があります。

- 本製品を使用する前に、必ず本マニュアルの説明をすべてお読みください。
- 本製品は、風通しのよい、涼しく乾燥した場所で使用および保管してください。
- 可燃性の液体、気体、爆発物、および腐食性物質から遠ざけてください。
- 日光、火気、変圧器、ヒーターなどの高温や熱源にさらさないでください。
- 本製品のポートに指や異物を挿入しないでください。
- 感電、怪我などを防ぐため、損傷した製品や改造された製品を使用しないでください。
- 本製品の操作には、損傷のないプラグとケーブルのみを使用してください。
- 振動や衝突による内部ハードウェアの損傷を防ぐため、使用中に本製品を移動しないでください。
- 本製品は安定した場所に置いてください。
- 本製品はお子様やペットの手の届かないところで使用、保管してください。
- 本製品を液体に浸したり、液体で洗浄したりしないでください。
- 感電の危険を低減するため、修理を行う前に本製品の電源をオフにしてください。
- 漏れや欠陥の取り扱いには専門家が対応します。必要に応じて専門家にご相談ください。
-    この記号は、操作やメンテナンスの前に、本製品に付属の資料に記載されている説明を読むようお客様に伝えることを意図しています。

バッテリーの安全確保

- バッテリーは指定された温度範囲内で使用してください。
- 液漏れ、過熱、発火を防ぐため、バッテリーを分解、改造、または損傷しないでください。
- バッテリーのプラス端子とマイナス端子が互いに接触したり、金属物に触れたりしないようにしてください。
- 火花やアーク放電による火災を防ぐため、バッテリーの近くでの溶接や研削作業は避けてください。
- 火花や短絡の発生を防ぐため、金属製の工具をバッテリーの上に落とさないでください。
- リチウムイオンバッテリーは火災のリスクがあるため、以下の危険性に注意してください。
 - a. 熱暴走により、CO や HF など、可燃性の有害ガスが放出される恐れがあります。燃焼したバッテリーから発生する蒸気は、目、皮膚、喉を刺激する可能性があります。
 - b. これらのガスの濃度が高まると、爆燃や爆発を引き起こす恐れがあります。
 - c. バッテリー電解液は可燃性で、毒性、揮発性があります。
- バッテリーから化学物質が漏れたり、異臭がしたりする場合は、近づかず、専門家にお問い合わせのうえ、安全に廃棄してください。これには適切な防護具が必要です。

- 感電を避けるため、水に浸かったバッテリーには触れないでください。濡れたバッテリーは、適切なリサイクル手順に従って廃棄してください。
- 電解液は腐食性があり、炎症や化学熱傷を引き起こす可能性があります。バッテリー電解液に直接触れた場合は、次の処置を行ってください。
 - a. 蒸気を吸入した場合：汚染された場所から避難し、直ちに新鮮な空気を吸い、医師の診察を受けてください。
 - b. 目に入った場合：直ちに目を水で少なくとも 15 分間洗い流し、目をこすらず、直ちに医師の診察を受けてください。
 - c. 皮膚に付着した場合：付着した部分をすぐに石鹸と水で洗い、直ちに医師の診察を受けてください。
 - d. 飲み込んだ場合：直ちに医師の診察を受けてください。
- バッテリーの適切な廃棄については、地域のガイドラインに従ってください。バッテリーを燃やしたり、粉碎したり、不適切な方法で廃棄したりしないでください。

取り扱い要件

輸送中や保管中は、本製品を落としたり、激しく衝撃を与えたり、傾けたりしないように注意してください。内部に損傷が生じる可能性があります。必要に応じて、台車や高さ調節可能な作業台などの機械的補助器具を使用し、安全な取り扱いを確保してください。

製品の重さに基づく推奨人数

重さ	人数
< 18 kg (39.7 ポンド)	1
18 kg ~ 32 kg (39.7 ポンド ~ 70.5 ポンド)	2
32 kg ~ 55 kg (70.5 ポンド ~ 121.3 ポンド)	3
> 55 kg (121.3 ポンド)	4 人または台車

担当者個人の対策

- バッテリーの近くで作業するときは、保護眼鏡と適切な衣服を着用してください。
- バッテリーやエンジンの近くでは、喫煙、火花、炎の発生を避けてください。
- 過酷な条件下では、液体が噴出する可能性があります。液体に触れた場合は、水で洗い流してください。液体が目に入った場合は、医師の診察を受けてください。

これらの説明を保管してください

2. 本体同梱品とオプション



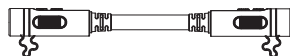
B500K
LiFePO₄ バッテリー パック



マニュアル



CA90*
バッテリー拡張ケーブル
(270 mm/10.62 インチ)



P090A*
バッテリー拡張ケーブル
(800 mm/31.49 インチ)

* パッケージには、ご注文のキットに応じて、バッテリー拡張ケーブル (CA90 または P090A) が 1 本のみ含まれています。

以下のオプション アクセサリは付属していません。下記の URL からご購入いただけます。

<https://www.bluettipower.com>

注：画像は参考用です。

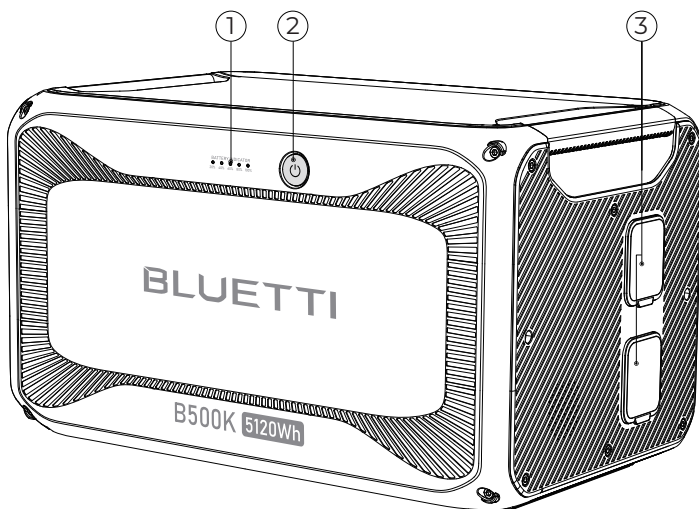


P090D - P150D バッテリー拡張ケーブル
(800 mm/31.49 インチ)

バッテリー拡張ケーブル：

- ① CA90 バッテリー拡張ケーブルを使用して、B500K を Apex 300、B300K、またはその他の B500K ユニットに接続します。
- ② P090A ケーブルを使用して、B300、AC300、AC200MAX、または AC200L に接続します。
- ③ AC500 および B300S の場合は、オプションの P090D - P150D ケーブルを使用してください。

3. B500K の概要



① バッテリー残量インジケータ*

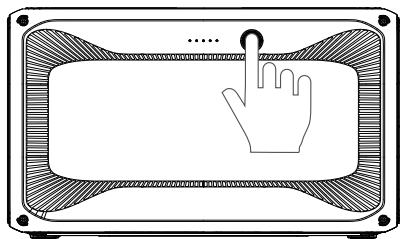
③ 拡張ポート

② 主電源ボタン*

* インジケータの詳細については、第5章を参照してください。

4. B500K の使用方法

4.1 電源オン / オフ



電源オン

1. 主電源ボタンを長押しします。
2. ボタンが点灯しているときは、B500K はスタンバイ状態です。

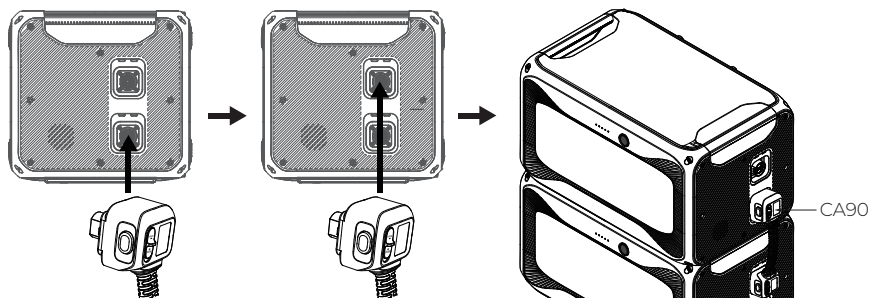
電源オフ

1. 主電源ボタンを長押しします。
2. ボタンのライトとインジケータが消灯します。

注：ポータブル電源や蓄電システムに接続されている場合、コンボが AC 電源またはソーラーパネルで充電されるときに、B500K が自動的にオンになります。

4.2 B500K とポータブル電源や蓄電システムへの接続

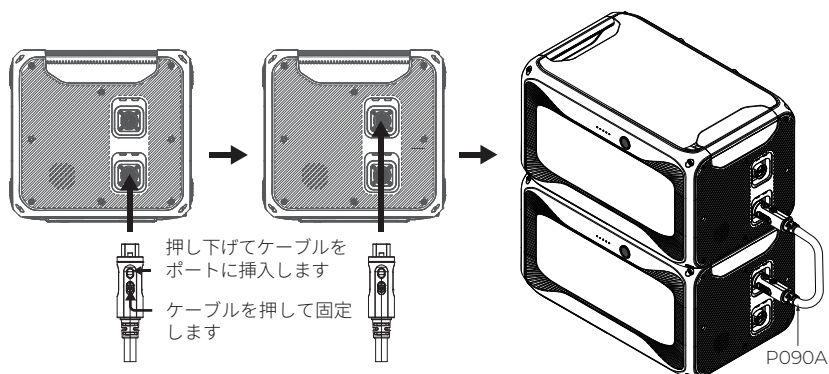
B500K バッテリーへの接続



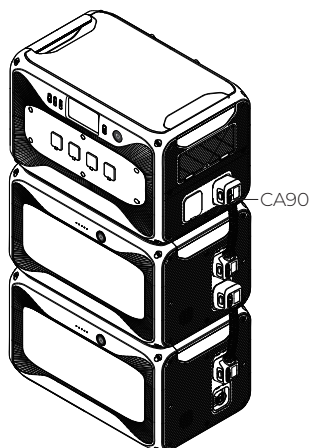
ステップ1: ボタンをスライドしてロックを解除します。

ステップ2: サイド ボタンを長押しして、コネクタを本体 / バッテリー パックに挿入します。

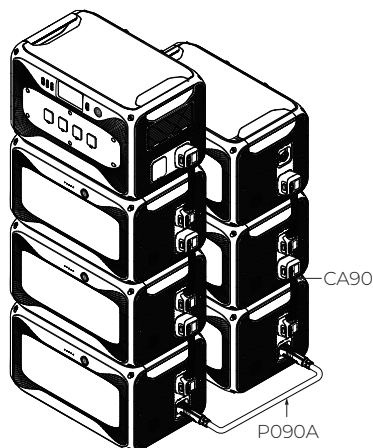
ステップ3: しっかりと接続したら、ボタンをスライドしてロックします。



Apex 300 への接続



Apex 300 + B500K × 2 台

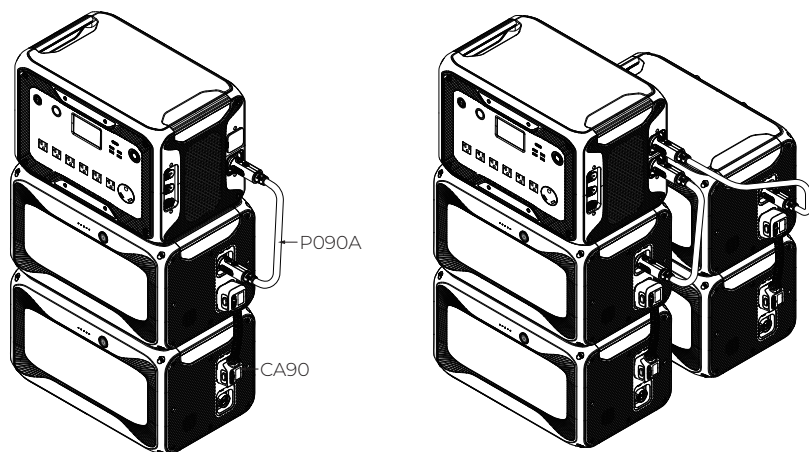


Apex 300 + B500K × 6 台

注:

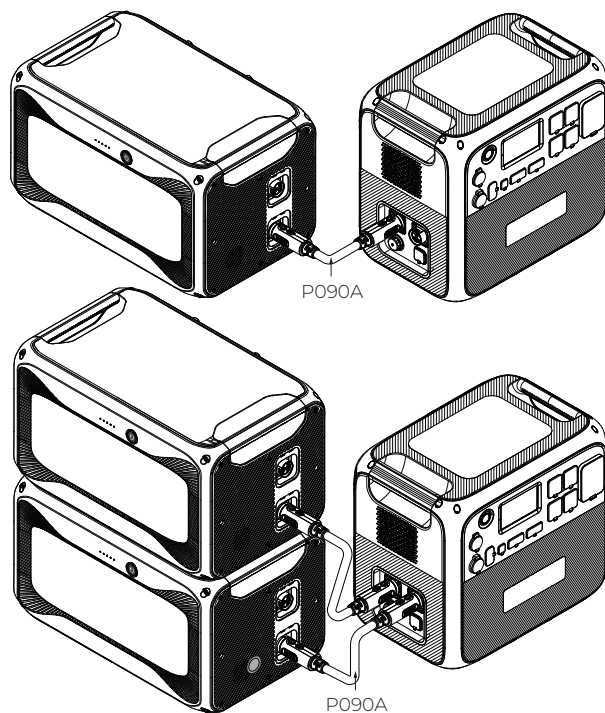
- ・接続する前に、すべてのユニットの電源をオフにしてください。
- ・Apex 300 の電源をオンにすると、バッテリーが自動的に起動します。ユニットを積み重ねることをお勧めします。
- ・B500K バッテリーを 2 つ以上接続する場合は、金属製のブラケットとネジを使用してユニットを壁にしっかりと取り付けることをお勧めします。

AC300 への接続

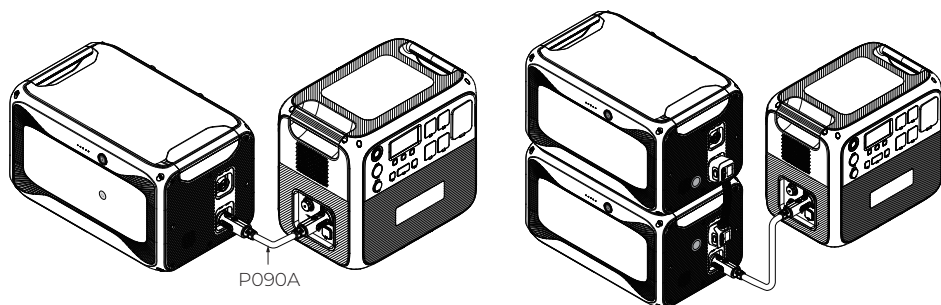


注: AC300 は、P090A バッテリー拡張ケーブルを使用して、B500K および B300 拡張バッテリーと同時に動作できます。

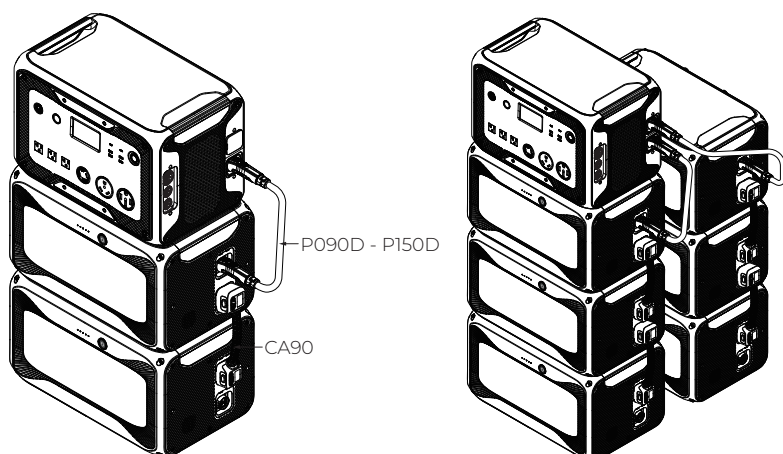
AC200MAX への接続



AC200L への接続



AC500 への接続

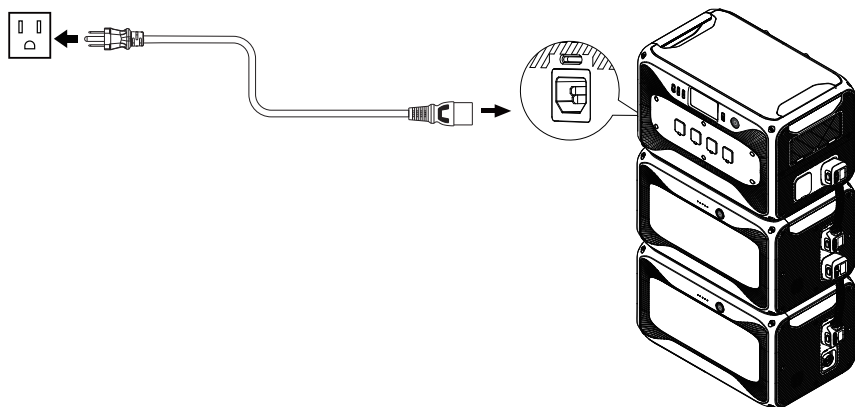


注: AC500 は、B500K、B300S、および B300 拡張バッテリーと同時に動作できます。接続するには、以下のケーブルが必要です。

接続	必要なケーブル
AC500 - B300S	P150D バッテリー拡張ケーブル
AC500 - B500K/B300	P090D - P150D バッテリー拡張ケーブル
B500K/B300 - B300S	
B500K - B300	P090A バッテリー拡張ケーブル

4.3 充電

充電するには、B500K をポータブル電源が蓄電システムに接続します。



注: 推奨充電温度: 15°C ~ 30°C (59°F ~ 86°F)

4.4 制御と監視

B500K をポータブル電源が蓄電システムに接続し、BLUEETTI アプリを使用してバッテリー残量を確認し、アップグレードします。詳細については、ポータブル電源が蓄電システムのアプリのユーザーガイドを参照してください。

5. インジケータのステータス

インジケータ	状態	説明
主電源ボタン	緑色の点灯	通常稼動
	1 秒間に 4 回点滅	不具合
	1.5 秒点灯、1.5 秒消灯の点滅	アップグレード中
	オフ	シャットダウン
	2 回点滅、4 秒間停止の繰り返し	バッテリー拡張ケーブルがロックされていません。
バッテリー残量	・点灯しているインジケータ LED は1つにつき 20% SOC を表します。 ・満充電になり充電が完了するとすべてのインジケータが点灯し、完全に放電されると消灯します。 ・インジケータの点滅は充電が進行中であることを示します。充電がほぼ完了すると、1つのみが点滅します。	

6. メンテナンスとケア

- ・充電されていない状態で SOC が 1% まで低下した場合は、過放電を防ぐために、直ちに本製品の電源をオフにして充電を行ってください。
- ・バッテリーの状態を維持するために、保管する前に 60% ～ 80% SOC まで充電し、6 か月ごとに本製品を起動して、一旦放電した後、100% まで充電してください。
- ・6 か月を超える長期保管の場合は、40% ～ 60% SOC まで充電し、3 か月ごとに本製品を起動して、一旦放電した後、100% まで充電してください。
- ・安全な保管温度：-20°C ～ 40°C (-4°F ～ 104°F)。1 か月以上保管する場合は、-20°C ～ 25°C (-4°F ～ 77°F) の範囲を維持してください。再び使用する前に充放電サイクルを実行してください。
- ・バッテリーの性能と寿命に影響を及ぼす可能性があるため、長期間の保管は避けてください。
- ・バッテリーの筐体を拭くときは、乾いた柔らかいタオルを使用してください。

7.仕様

モデル	B500K
バッテリー容量	5,120 Wh
バッテリータイプ	LiFePO ₄ (リン酸鉄リチウム)
正味重量	約 45 kg (99.21 ポンド)
サイズ (奥行 × 幅 × 高さ)	520 × 327 × 308.5 mm (20.47 × 12.87 × 12.15 インチ)
充電温度	0°C ~ 40°C (32°F ~ 104°F)
放電温度	-20°C ~ 40°C (-4°F ~ 104°F)
保管温度	1 か月以内 : -20°C ~ 40°C (-4°F ~ 104°F) 6 か月間以内 : -20°C ~ 25°C (-4°F ~ 77°F)
稼働湿度	5% ~ 95% RH
充電電流	最大 60 A (指定された温度以外では電流が減少する場合があります)
放電電流	最大 70 A
拡張ポート × 2	最大 58.4 VDC、最大 90 A
筐体保護等級	IP20

8.トラブルシューティングとよくある質問

B500K に不具合が発生した場合、インジケータがさまざまな組み合わせで点滅したり、消灯したりすることがあります。エラーの詳細や解決策については、BLUETTI アプリでご確認ください。問題が解決しない場合は、直ちに本製品の使用を中止し、BLUETTI サポートにお問い合わせください。

付録1 FAQ（よくある質問）

Q1: 保証を請求するにはどうすればよいですか？

A: 保証書をご参照ください。

Q2: B500K をアップグレードするにはどうすればよいですか？

A: B500K をポータブル電源か蓄電システムに接続し、BLUETTI アプリの [設定] > [ファームウェア アップグレード] からアップグレードします。アプリ内の説明に従ってください。

Q3: 本製品の充電と放電を同時に行うことはできますか？

A: はい、B500K はパススルー充電に対応しています。

Q4: B500K がすべての電力を使い果たさないのはなぜですか？

A: B500K は、過放電を防ぎ、バッテリーの寿命を守るために、一部のエネルギーを蓄えます。

Q5: バッテリーを完全に放電した後、充電せずに放置しても大丈夫ですか？

A: いいえ、損傷を防ぐため、使用後はすぐに充電してください。充電前にバッテリーを少なくとも 12 時間、10°C (50°F) 以上の環境に保管してください。

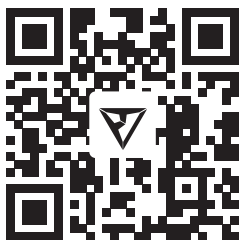
カスタマーサービス

電話番号: **047-710-7823**(月曜日-金曜日 9:30-17:00)

Eメール: sale-jp@bluettipower.com

公式サイト: <https://www.bluetti.jp/>

BLUETTI サービスセンター: 〒271-0092 千葉県松戸市松戸 2303-14





「 」

「 」

証 書

製造日: _____

QC: _____

Always Share Excellence

P/N: 17.0303.1014-00A0